

EGYPTE, DU CAIRE À ALEXANDRIE



18 au 25 novembre 2026

Ce qui fait notre différence :

- *Le Caire, des origines à nos jours*
- *Visite du Grand Musée Egyptien*
- *Alexandrie et ses trésors antiques*
- *Visites hors des sentiers battus*
- *Guide conférencier*
- *Accompagnement UTAN*
- *Navette au départ de Namur*

Informations et réservations

Micheline Deprez et Gisèle Verniers

- Mail : voyages@utan.be
- Téléphone : 081/72.55.04
- Permanence les mardis et jeudis de 9h30 à 12h

Programme

La plus grande mégapole d'Afrique et du monde arabe est bouleversante. Dès le point du jour, elle bout, elle grouille, elle gronde, abonde et déborde. Ville tentaculaire, dont les 150 quartiers grignotent peu à peu le désert ; le Caire est indéfinissable. Appelée Masr, elle est également Al-Qahira, la victorieuse des Fatimides, Oum El -Dounia, la « Mère du Monde ». Perle incontestée de l'Orient par la richesse de son patrimoine.

Alexandrie, centre marchand et culturel du monde antique, fondée par Alexandre le Grand en -322 n'a pas encore livré tous ses secrets. Entre passé et modernité, cette ville fascine autant qu'elle intrigue.

Avec ce voyage unique, découvrez l'Egypte dans sa globalité, son histoire ancienne et récente, son arrière-pays, son peuple et ses nouveaux développements.

J1 Mercredi 18 novembre

Bruxelles - Frankfurt - Cairo

Départ matinal de Namur en car.

Vol depuis Bruxelles à 7h00, arrivée à Francfort à 8h10. Départ ensuite à 10h45 pour le vol à destination du Caire, arrivée à 15h55.

Après les formalités (visa) et récupération des bagages, vous serez transférés à votre hôtel.

Dîner et nuitée.

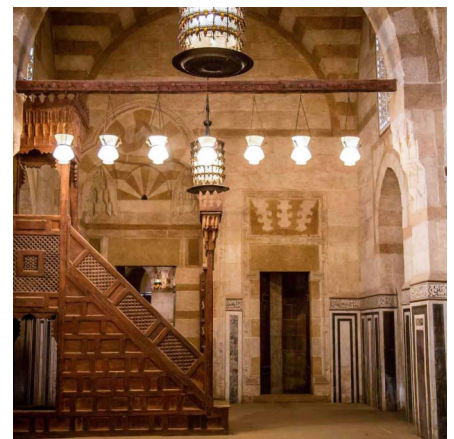


J2 Jeudi 19 novembre

Le Caire islamique

Découverte du **quartier historique de Darb El Ahmar**, l'un des secteurs les plus authentiques du Caire islamique où Palais, Mosquées, Madrasa, Fontaines, vous transporteront à travers les époques Fatimides, Mameloukes et Ottomanes.

L'appellation « Caire islamique » désigne un ensemble de quartiers de l'est de la ville, construits entre le 9^ès et le milieu du 19^ès, dont la caractéristique est d'abriter la plus riche concentration de monuments islamiques au monde, témoignages de la générosité et de la variété d'une culture et d'une architecture foisonnante. Champollion s'en enthousiasme ainsi, en 1829, lorsqu'il découvre la capitale, il écrira : « Une multitude de mosquées plus élégantes les unes que les autres, couvertes d'arabesques du meilleur goût, et ornées de minarets admirables de richesse et de grâce... ». Au cours des deux dernières décennies, dans le cadre d'un vaste projet de régénération urbaine stimulé par la création du parc Al-Azhar, le Trust Aga Khan pour la culture a restauré plusieurs monuments historiques dans ce quartier dynamique mais fragile. Il a également aidé les habitants à bâtir un avenir meilleur grâce à des initiatives d'éducation et de santé, ainsi qu'à la formation professionnelle.



Déjeuner au restaurant du **magnifique Al-Azhar Park**, offrant une vue panoramique exceptionnelle sur la vieille ville du Caire.

Programme

Vous visiterez ensuite la maison **Gayer-Anderson Museum**, superbe demeure historique composée de deux maisons ottomanes reliées entre elles, célèbre pour son architecture traditionnelle et ses riches collections d'art.

Gayer-Anderson Pacha rejoint le Corps médical de l'Armée Royale britannique en 1904 et est, plus tard, transféré dans l' Armée égyptienne en 1907. Il est par la suite promu major en 1914. Dans la même année, il devient adjudant général adjoint pour le recrutement dans l'Armée égyptienne. En 1919, il quitte l'armée pour d'abord prendre le poste d'inspecteur au Ministère de l'Intérieur égyptien, puis devient le secrétaire oriental de l'ambassade britannique au Caire. Il prend sa retraite en 1924 mais continue de vivre en Égypte, tout en développant son intérêt pour l'égyptologie et les études orientales.



La découverte se poursuit avec la majestueuse **Mosquée Ibn Touloun**.

La mosquée Ibn Touloun au Caire est la plus ancienne mosquée d'Égypte ayant conservé son état d'origine et la plus grande de la ville en superficie. Construite entre 876 et 879 ap. J.-C. par Ahmad Ibn Touloun, fondateur de la dynastie toulounide, elle est un chef-d'œuvre de l'architecture abbasside.

Dîner et logement à l'hôtel.



J3 Vendredi 20 novembre Les sites funéraires de Saqqarah et de Dahshur

Départ pour la découverte du site archéologique exceptionnel de **Saqqarah**, vaste nécropole de l'ancienne capitale Memphis, qui abrite certains des monuments les plus anciens d'Égypte.

Utilisée depuis la préhistoire jusqu'à l'époque gréco-romaine, Saqqarah est la nécropole la plus visitée d'Égypte. Impressionnante, elle mesure 6 kms de long sur 1,5 de large, soit la plus grande superficie pour une nécropole égyptienne. C'est un vaste plateau calcaire approximativement plat qui domine la vallée du Nil.

Vous y découvrirez la célèbre **Pyramide de Djéser**, première pyramide monumentale de l'histoire, construite au III^e millénaire avant notre ère pour le pharaon Djéser par l'architecte Imhotep. Cette pyramide à degrés marque une étape fondamentale dans l'évolution de l'architecture funéraire de l'Égypte antique.



La pyramide de Djéser fut construite vers 2600 avant JC. Elle put être construite grâce à une période de prospérité économique et de stabilité de la civilisation égyptienne, mais aussi grâce aux découvertes faites dans l'architecture : la pierre de taille.

Programme

La visite se poursuit avec le mystérieux **Sérapéum de Saqqarah**, impressionnante galerie souterraine où étaient enterrés les taureaux Apis, animaux sacrés vénérés dans l'Égypte antique.

Le Sérapéum de Saqqarah est dédié au culte du taureau sacré Apis et du dieu Osiris-Apis, que les Grecs renommeront Sérapis à partir du règne des Ptolémées, en 300 avant JC. Le sérapéum date de la 18ème dynastie, il a été bâti à la demande d'Amenhotep 3, vers l'an -1370. Lorsqu'il est vivant, le taureau est vénéré sous le nom d'Apis, la réincarnation d'Osiris. Lorsqu'il décède, il devient Osiris-Apis. Lors de sa mort, il y avait un temple au niveau du sol dans lequel les Egyptiens pratiquaient des rites funéraires. Après la momification de l'animal et d'autres rituels, ils descendaient dans le sérapéum pour y mettre la momie du taureau dans une cuve. Ils refermaient la cuve et aussi l'alcôve et devant il y avait une stèle en l'honneur du taureau. Le temple en surface n'a pas été construit à l'origine mais a été ajouté vers -1235, environ 140 ans après la création du site.



Continuation vers le site de **Dahchour**, moins fréquenté mais tout aussi fascinant, qui abrite certaines des pyramides les mieux conservées du pays. Vous y découvrirez notamment la majestueuse **Pyramide rouge**, première véritable pyramide à faces lisses construite sous le règne du pharaon Snéfrou.

Si onze pyramides sont répertoriées sur le site de Dahshur, deux sont encore bien visibles. La pyramide rhomboïdale et la pyramide rouge ont été commandées par Snéfrou, fondateur de la 4ème dynastie. Ce pharaon chercha à réaliser la pyramide idéale mais l'angle de pente a dû être modifié en cours de travaux.



Retour à l'hôtel. Dîner et nuitée.

J4 Samedi 21 novembre

Le plateau de Gizeh

Découverte du célèbre **plateau de Pyramides de Gizeh**, où s'élèvent les impressionnantes pyramides des pharaons Khéops, Khéphren et Mykérinos, témoins majestueux de la grandeur de l'Égypte antique. La visite se poursuit par l'incontournable Grand Sphinx de Gizeh, énigmatique gardien du plateau depuis plus de 4 500 ans.

Dans l'imaginaire de l'Égypte antique, durant l'ancien empire, tout ce qui vit était issu d'un océan primordial. Lors du décès ce que l'on appellerait "l'âme" retourne à cet océan primordial. Or, durant l'ancien empire, on pensait que seul le pharaon avait la capacité de le rejoindre, il devait alors guider les autres défunts. Son statut de guide venait du fait qu'on considérait le pharaon comme d'essence divine. Avec une telle vision de choses, il fallait aider au maximum l'âme du pharaon défunt à retrouver l'océan primordial. Pour cela, on l'enterrait avec une barque qu'il devait, dans son futur monde, utiliser pour remonter le Nil jusqu'à cet océan.

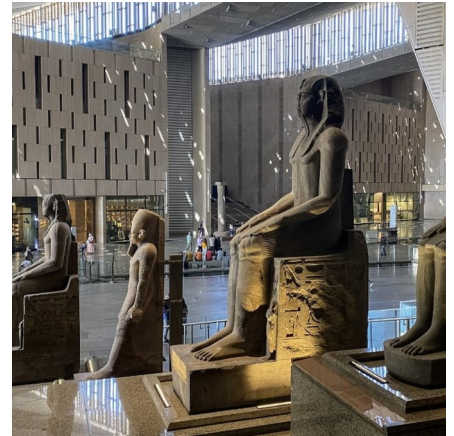


Programme

Déjeuner au **9 Pyramids Lounge**, restaurant idéalement situé sur le plateau offrant une vue exceptionnelle sur les pyramides.

Dans l'après-midi, visite du spectaculaire **Grand Egyptian Museum**, l'un des plus grands musées archéologiques au monde, consacré à la civilisation de l'Égypte antique et abritant notamment le trésor de Toutânkhamon qui pour la première fois réunit l'intégralité des 5 398 objets du trésor dans un espace dédié. L'entrée est dominée par une statue colossale de Ramsès II (83 tonnes). Le Grand Escalier expose 60 statues royales sur quatre niveaux thématiques. La Barque Solaire de Khéops est exposée dans un bâtiment spécialisé au sein du complexe.

Dîner à votre hôtel. Nuitée.



J5 Dimanche 22 novembre

Alexandrie

Route vers **Alexandrie** avec un arrêt aux anciens **monastères de Wadi El Natrun**, haut lieu du monachisme chrétien en Égypte. Ce désert abrite plusieurs monastères coptes encore actifs, témoins d'une tradition spirituelle remontant aux premiers siècles du christianisme.

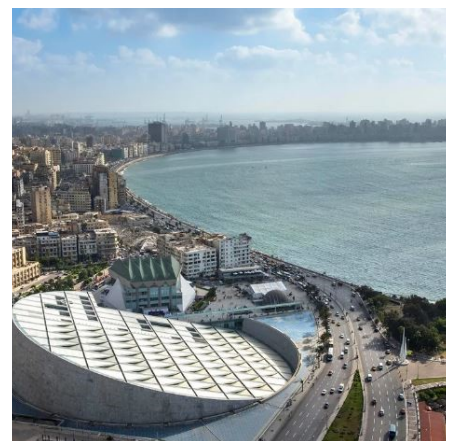
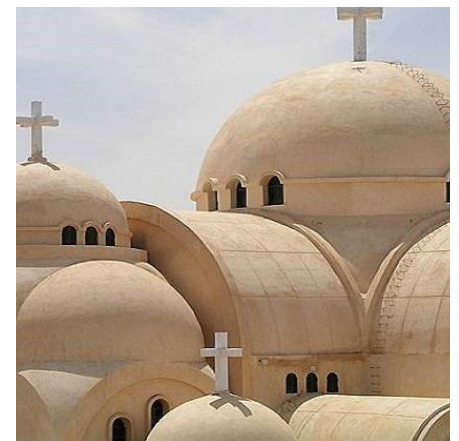
Connu et exploité depuis les temps antiques, le Wadi el-Natroum est un foyer de monachisme depuis le début du 4^ès. Cette petite vallée est aujourd'hui le siège de quatre monastères coptes. Wadi el-Natroum signifie « vallée du sel ». A l'époque pharaonique, on y extrayait du natron utilisé pour la momification. Actuellement toujours récolté, il est utilisé pour le blanchiment du lin. Selon Eusèbe de Césarée, l'Égypte a été christianisée par Marc, venu à Alexandrie pour y fonder un évêché. St Marc est considéré comme le premier patriarche de l'Égypte au même titre que Pierre pour les Catholiques.

Continuation vers Alexandrie.

Dans l'après-midi, visite de la célèbre **Bibliotheca Alexandrina**, remarquable institution culturelle inaugurée en 2002, qui rend hommage à la mythique bibliothèque de l'Antiquité et constitue aujourd'hui l'un des principaux centres culturels du monde méditerranéen.

Censée renaître de ses cendres tel un Phoenix, la Bibliotheca Alexandrina s'inscrit dans la politique de renaissance de la mégapole méditerranéenne. L'idée jaillit dans les années 70 chez deux professeurs de l'université d'Alexandrie qui cherchaient à redonner de l'éclat à leur ville et faire revivre l'antique puits de science des Ptolémées. Soutenu par l'Unesco, le projet voit le jour en 1988. La bibliothèque est inaugurée en 2002.

Nuit à Alexandrie.



Programme

J6 Lundi 23 novembre

Alexandrie

Découverte d'**Alexandrie**, grande ville méditerranéenne fondée par Alexandre le Grand.

La visite débute par la célèbre **Colonne de Pompée**, impressionnant vestige de l'époque romaine dominant les ruines de l'ancien Sérapéum.

Haute de 30 m et d'une circonférence de 9 m, la colonne de Pompée est toute en granit rouge poli d'Assouan. Elle fut édifée en l'honneur de l'empereur romain Dioclétien à la fin du I^{er} siècle. Diocletien a capturé Alexandrie après l'avoir assiégée. On raconte que la colonne serait le cadeau de la population d'Alexandrie à l'empereur Dioclétien qui, suite à une rébellion, renonça à détruire la cité et à massacrer les habitants. Monument le plus antique à Alexandrie, à l'origine dans le temple du Serapis qui était par le passé une structure magnifique rivalisant avec le Sôma et le Caesareum. Près de cette colonne, il existe trois sphinx en granit rose ainsi que des galeries souterraines où ont été enterrés des taureaux sacrés. Les vestiges retrouvés autour de la colonne sont exposés, pour la plupart, au musée gréco-romain.

Poursuite avec la visite du **Musée gréco-romain d'Alexandrie**, qui présente de remarquables collections illustrant la période gréco-romaine de l'Égypte.

Déjeuner en cours de route.

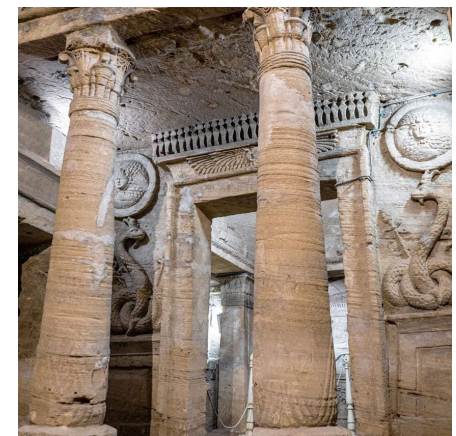
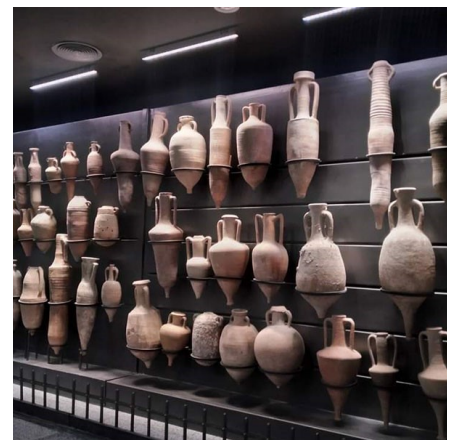
Découverte ensuite du **Théâtre romain de Kom el-Dikka**, unique théâtre romain connu en Égypte, remarquablement conservé.

Dégagé en 1963 lors de la destruction d'un fort napoléonien, cet odéon de marbre blanc, le seul théâtre romain visible dans toute l'Égypte, pouvait contenir 800 personnes. Il date du 4^e siècle. De nombreux textes anciens relatent l'existence de troupes d'acteurs à Alexandrie. Kom Al Dikka était un quartier résidentiel aisé à l'époque gréco-romaine, avec de belles villas, des bains publics et un théâtre. La région était connue à l'époque comme le parc de Pan, un jardin d'agrément où les citoyens d'Alexandrie pouvaient se livrer à diverses activités paresseuses.

La visite continue avec le **Fort Qaitbay**, imposante forteresse du X^e siècle construite sur l'emplacement de l'ancien phare d'Alexandrie, l'une des sept merveilles du monde antique (visite de l'intérieur).

Enfin, découverte des fascinantes **Catacombes de Kom el-Shugafa**, vaste nécropole souterraine mêlant influences égyptiennes, grecques et romaines.

Le site est considéré comme l'un des cimetières les plus importants de la ville et comme l'une des sept merveilles du monde au Moyen Âge. Le cimetière se compose d'une série de tombes alexandrines, de statues et de vestiges archéologiques du culte funéraire pharaonique, et en raison de la période, de nombreuses caractéristiques des catacombes de Kom al-Shuqafa combinent des points culturels romains, grecs et égyptiens. Les catacombes de Kom el Shoqafa sont considérées comme l'un des meilleurs sites archéologiques situés à Alexandrie. Elles ont été découvertes dès le début du XX^e siècle et sont considérées comme l'une des plus grandes sépultures romaines, ces tombes



Programme

ont été excavées dans la roche mère à l'époque de l'empereur Antonin, au II^e siècle après J.-C. ; 6 hypogées sur 3 niveaux descendant à 35 m de profondeur. Ces tombes représentent la dernière grande construction existante pour le bien de l'ancienne religion égyptienne. Les caractéristiques des catacombes de Kom El Shohafa, ses dessins et décorations nous permettent de déduire que sa construction a été faite à différentes périodes, entre les 1^{er}, 2^{ème} et 3^{ème} siècles après JC.



Repas du soir et nuit à Alexandrie.

J7 Mardi 24 novembre

Le Caire

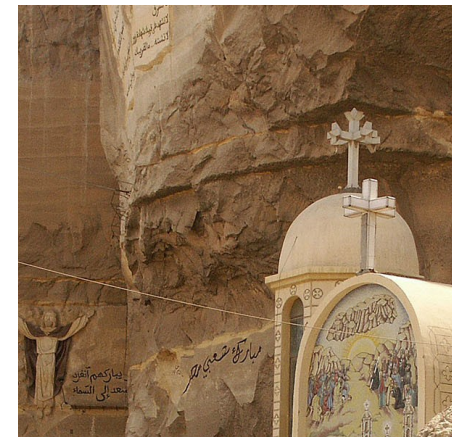
Retour vers **Le Caire** et déjeuner en cours de route.

Après le déjeuner, visite du **Musée national de la civilisation égyptienne**, remarquable musée consacré à l'histoire de la civilisation égyptienne de la préhistoire à nos jours. Lors de la Parade dorée des Pharaons qui eut lieu le 3 avril 2021 à l'occasion de l'inauguration du musée, vingt-deux momies ont été transportées de la place Tahrir au musée. La Reine Hatchepsout et le Roi Ramsès II y reposent désormais.



La collection permanente est divisée en deux régions distinctes, l'une chronologique l'autre thématique. Les domaines thématiques sont l'aube de la civilisation, le Nil, l'écriture, l'État et la société, la culture matérielle, les croyances et la pensée et enfin la galerie des momies royales.

Continuation avec la découverte de l'impressionnante **Église troglodyte Saint-Simon**, vaste église creusée dans la roche au cœur de la colline du Moqattam, connue pour ses spectaculaires gradins aménagés dans la montagne et quartier de Sœur Emmanuelle.



Sœur Emmanuelle (née Madeleine Cinquin) naît le 16 novembre 1908 à Bruxelles. Souvent surnommée « la petite sœur des chiffonniers », cette ancienne enseignante a dédié la fin de sa vie à s'occuper et aider les femmes et enfants dans le besoin, en Egypte au départ, et dans d'autres pays ensuite.

Elle a vécu plus de 20 ans parmi les chiffonniers (Zabbalin) du Moqattam au Caire dès 1971, partageant leur vie misérable au milieu des ordures. Elle a transformé ce bidonville en construisant des écoles, des dispensaires et des logements en dur (Opération Mille Logements) pour éduquer et dignifier les enfants.

Dîner et nuitée à l'hôtel.



Programme

J8 Mercredi 25 novembre

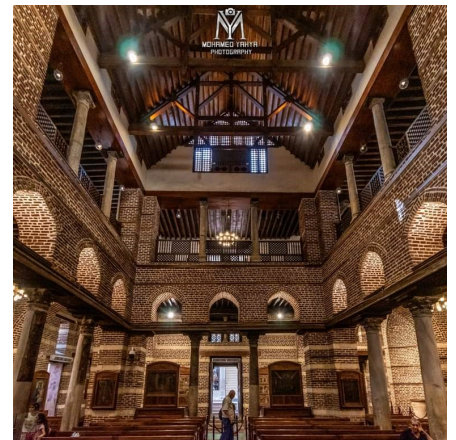
Origines et Caire Copte

Visite du vieux **Caire Copte**. Passage par les ruines de l'ancienne Babylone et des vestiges d'El-Fostat. Visite de **l'église St Serge ainsi que du musée Copte**.

À l'époque d'Auguste, la forteresse romaine de Babylone du Caire est construite près de la rive orientale du Nil. Élargie sous le règne de Trajan (98-117) et fortifiée par Arcadius (395-408), elle est constituée de tours rondes et de bastions reliés par un mur en briques. Située à un emplacement stratégique de première importance, la forteresse de Babylone permet de contrôler le delta tout en dominant le point de passage le plus commode pour traverser le Nil, **à la jonction entre la Haute et la Basse-Égypte**. Lors de la conquête de l'Égypte par le général arabe 'Amr ibn al-'As en 639, la forteresse est intégrée à la ville de Fostat. Sous les dynasties musulmanes suivantes, les Abbassides et les Toulounides, sont ensuite ajoutés Al-Askar (750) et Al-Qataï (868) avant que l'ensemble, agrandi, prenne le nom d'Al-Qahira (« la Victorieuse »). Fostat et Al-Qahira sont unifiées et réunies dans une seule enceinte, gardée par une citadelle, sous le monarque ayyoubide Salah ed-Dîn en 1173. Fostat forme aujourd'hui le Vieux-Caire. La « forteresse de Babylone » et son quartier furent un haut-lieu des cultures juive et chrétienne du Caire. On y trouve la synagogue Ben Ezra (en travaux au moment où nous écrivons) et sa fameuse gueniza, ainsi que la plupart des plus anciennes églises coptes de la ville. Les ruines de la forteresse abritent aujourd'hui le musée copte du Caire.



Le Caire, comme toute l'Égypte et l'Afrique du nord ont été chrétiennes. Les Coptes d'Égypte auraient pratiqué une langue qui serait la dernière évolution de l'Égyptien antique. Avec l'Empereur Constantin et par l'Edit de Milan en 313, les Égyptiens allaient devenir chrétiens (entre le IV et le VII siècle). Il reste de nombreux témoignages architecturaux, culturels et religieux de cette culture. Lors du grand schisme d'Orient et d'Occident en 1054, les Coptes se rallièrent en majorité à l'église orthodoxe. Aujourd'hui, si l'essentiel des coptes sont orthodoxes, il reste une minorité catholique, sans compter des églises chrétiennes anciennes comme les maronites. **L'église St Serge** est d'une importance majeure pour les Chrétiens et les Coptes. Abu Serga serait bâtie sur les lieux où la Sainte Famille aurait trouvé refuge durant sa fuite en Égypte. Jésus, Marie et Joseph auraient vécu trois mois dans la crypte de cette église, pendant les trois années où ils vécurent en Égypte, alors que Jésus était encore bébé. Selon Saint Marc, les Égyptiens convertis au christianisme se servirent de cette crypte comme chapelle. C'est aujourd'hui un lieu de pèlerinage pour nombre de Coptes et chrétiens du monde entier.



Déjeuner et transfert à l'aéroport pour le retour.

Votre vol décolle du Caire à 16h35 et arrive à Vienne à 19h20. Vous redécotez à 21h35 pour arriver à Bruxelles à 23h20.

Retour en bus à Namur.

Programme

Notre philosophie de voyage

Le tourisme est une activité en pleine expansion. On voyage aujourd'hui de plus en plus souvent et de plus en plus loin, et c'est tant mieux ! Cependant, n'est pas « voyageur* » qui veut. Avant de partir, où que ce soit, avec qui que ce soit, ne perdez jamais de vue deux choses principales...

« Voyager » implique nécessairement la rencontre de l'Autre. Que cet Autre habite le pays que vous découvrirez ou fait partie de vos compagnons de voyage, il mérite la chose la plus importante au monde, à savoir le respect. Nous vous conseillons de vous informer sur les réalités quotidiennes d'un pays avant d'entreprendre de le visiter, car vous devrez vous adapter à ses réalités et non le contraire. De même, il faut avoir à l'esprit que « voyager en groupe » exige de chacun la sociabilité, la politesse et le respect des consignes.

Egalement, un « voyage », même organisé, reste un voyage. Il arrive que des circonstances exceptionnelles ou inattendues viennent bousculer l'organisation. Il appartient aux voyageurs de s'adapter avec philosophie aux impondérables.

« Si vous voulez que la vie vous sourit, apportez-lui d'abord votre bonne humeur » (Spinoza)

* *Un voyageur n'est pas un touriste et inversement.*

Prix & conditions

Prix par personne en chambre double : **2625€ (acompte 790€ - solde 1835€)**

Supplément single : (max 4) **3190€ (acompte 960€ - solde 2230€)**

Assuré à partir de 20 personnes

Le prix comprend :

- Le vols Bruxelles - Le Caire A/R, taxes et fuel connus à ce jour (26/01/2026)
- Le transport en bus pour la durée du séjour
- Le logement dans des hôtels 4*
- La pension complète du repas du soir du J1 au déjeuner du J8
- Guide francophone conférencier pour les visites mentionnées au programme
- Les entrées et frais de réservation pour les visites mentionnés dans le programme
- Les taxes locales
- Accompagnement Utan
- Navette au départ de Namur

Le prix ne comprend pas :

- Le visa à l'arrivée (30€ pp à ce jour)
- Les boissons
- Les assurances voyage assistance ou annulation
- Les dépenses personnelles
- Les pourboires (60€ pp à remettre à la guide à l'arrivée)
- Tout autre service que ceux mentionnés dans la section « notre prix comprend »



Assurances proposées : VAB

Pour voyager en toute sécurité, il est important d'être bien assuré !!

L'assurance assistance vous couvre à l'étranger et vous assiste en cas de maladie, hospitalisation et rapatriement. Elle est fortement souhaitée.

L'assurance annulation, vous couvre contre les frais qui vous seront facturés en cas d'annulation par le voyageur.

L'assurance annulation doit impérativement être souscrite en même temps que le voyage. !!! Important !!! En cas d'annulation, le désistement doit être signalé par écrit sans délai aux organisateurs (Utan Voyages utan.voyages@yahoo.fr et/ou Voyages Copine groups@voyages-copine.be). Il est important et de la responsabilité du passager d'annuler son voyage dès qu'un problème survient dans la mesure où il faut une corrélation entre la date d'annulation et la date de la cause d'annulation. Sur demande, nous vous ferons parvenir les informations complètes de l'assurance.

Prix des assurances :

L'assurance annulation est calculée à 6.40% du montant total

La formule globale (annulation – assistance – bagages) est calculée à **6.50%** du montant total + Assist/Bagages **7.5€/j/p**

Si vous avez déjà une assurance annulation à l'année, il est possible de souscrire seulement l'assurance assistance / bagages.

Des formules d'assurances annuelles existent, nous consulter.

Si vous avez déjà une assurance annulation à l'année, il est possible de souscrire seulement l'assurance assistance et bagages pour un montant de **7.5€/j/p** par personne.

	Ass. Annulation 6.50%	Formule globale 6.50% +7.5€/J	Assistance et Bagages
Chambre double/twin	170€ pp	230€ pp	60€ pp
Chambre single	207€ pp	267€ pp	60€ pp

Formalités

Carte d'identité nationale valable 6 mois après le retour + 1 photo d'identité
ou

Le passeport international valable 6 mois après le retour sans photo supplémentaire.
Copie à joindre à votre inscription.

Le visa s'obtient à l'arrivée moyennant le supplément comme mentionné dans la rubrique prix.

Conditions d'annulation

Jusqu'à 90 jours avant le départ

100€/personne

Entre 90 et 51 jours avant le départ

50% du montant du voyage

Entre 50 et 31 jours avant le départ

75% du montant du voyage

Entre 30 au jour du départ

100% du montant du voyage



Inscription

Egypte, du Caire à Alexandrie

Du 18 au 25 novembre 2026

**!!! Votre inscription sera confirmée dès réception du présent bulletin et de l'acompte.
Merci de compléter le formulaire en lettres capitales**

	1° Passager	2° Passager
Nom (de jeune fille)		
Prénom		
Lieu et date de naissance		
Nationalité		
N° Passeport / CI		
Rue et n°		
CP et Localité		
Tel. ou GSM		
E-mail		
N° Compte		
Allergie(s)		
Contact en cas d'urgence		

Chambres :

SINGLE

DOUBLE (grand lit)

TWIN (2 lits)

Je partage ma chambre avec.....ou je cherche une compagne
La réservation n'est définitive pour les chambres « à partager », que si la chambre est complète

!!! IMPORTANT !!! Merci de remplir cette rubrique de façon complète

Je suis déjà couvert en ASSISTANCE et j'envoie le numéro de police au secrétariat de l'Utan
 Je suis déjà couvert en ANNULATION et j'envoie le numéro de police au secrétariat de l'Utan

Je ne suis pas couvert ni en assistance, ni en annulation, je désire souscrire et j'ajoute le montant de l'assurance souhaitée selon ma réservation au paiement de l'acompte et j'entoure mon choix ci-dessous (voir tableau à la page précédente).

Ass. Annulation

Formule Globale

Assistance et Bagages

PARTIE RÉSERVÉE À L'UTAN

	1° personne	2° personne	TOTAL
Acompte			
Assurance (facultative)			
Solde			
Divers			

Date	Réf

PRIX TOTAL€

Compte N° BE53 7320 3871 2953



Université Tous Ages Namur (Utan)
36, Rue de Bruxelles - 5000 NAMUR

DATE :

SIGNATURE :

